



# Åbent referat

fra

## Fælles-MED Social, Sundhed og Beskæftigelse

Mødedato: Tirsdag den 23. august 2016

Mødetidspunkt: 14:00 - 16:00

Mødested: Kantinen, Bytoften

Deltagere:

Fra medarbejdersiden:

Arne Høivang Jensen, OAO/FOA, Aktivitetscentret

Else Mathiesen, LO/FOA, Hjemmepleje Midt

Mona Köhlert, LO/SL, Lunden

Ina Kristensen, DSR

Helle Uldahl Hansen, AMR, Hjemmeplejen NØ - **afbud**

Else Bernschou Nørby, DF/FTF, Træning og Rehabilitering

Sanne Schroll, DJØF/AC, Social og Sundhedsafdelingen

Gitte Roszkowski, OAO/HK, Social og Handicap

Vanessa Flensborg Madsen, AMR, Center Bøgely - **afbud**

Fra ledersiden:

Anette Bækgaard Jakobsen, Direktionen

Anette Filtenborg, konst. Social og Sundhedsafdelingen

Thorkild Sloth Pedersen, Social og Sundhedsafdelingen

Annemette Ugelvig, Lunden

Vibeke Bilstoft, Centerområde Vest

Mads Edwards, Center Bøgely

Rigmor Jensen, Sygeplejen – **afbud** i sf. deltager Margit Thomsen, CfS

Referent: Lena Andersen



**Indholdsfortegnelse**

	Side
704. Godkendelse af dagsorden .....	478
705. Forretningsorden for Fælles-MED Social, Sundhed og Beskæftigelse .....	479
706. Organisationsændring Social, Sundhed og Beskæftigelse - høring .....	480
707. Budget 2017 - orientering.....	481
708. Justering af tidsplan for ændret fordeling mellem social- og sundhedsassistenter og social- og sundhedshjælpere .....	482
709. Analyse af Ældre- og Sundhedsområdet - orientering .....	484
710. Udpegning - Den store værdi-dag (10. oktober) .....	485
711. Årsplan 2017 .....	486
712. Gensidig orientering.....	487
Bilagsliste .....	488
Underskriftsblad .....	489



**704. Godkendelse af dagsorden**

Dok.nr.: 12102

Sagsid.:

Initialer: LEAN

**Åben sag**

**Beslutning Fælles-MED Social, Sundhed og Beskæftigelse den 23-08-2016**

Fraværende: Rigmor Jensen, Anette Filtenborg, Helle Uldahl Hansen, Vanessa  
Flensborg Madsen

Godkendt.



**705. Forretningsorden for Fælles-MED Social, Sundhed og  
Beskæftigelse**

Dok.nr.: 12080  
Sagsid.: 07/31029  
Initialer: LEAN  
**Åben sag**

**Sagsfremstilling**

I forbindelse med at der pr. 1. august 2016 er sket udpegning af nye medlemmer til Fælles-MED for Social, Sundhed og Beskæftigelse vil den gældende forretningsorden for Fælles-MED blive gennemgået.

**Retsgrundlag**

Ingen

**Økonomi**

Ingen

**Høring**

Ingen

**Bilag:**

1 Åben Forretningsorden Fælles-MED

240042/12

**Anbefaling**

Forvaltningen anbefaler,  
**at** orienteringen tages til efterretning.

**Beslutning Fælles-MED Social, Sundhed og Beskæftigelse den 23-08-2016**

Fraværende: Rigmor Jensen, Anette Filtenborg, Helle Uldahl Hansen, Vanessa Flensborg Madsen

Forretningsordenen bearbejdes med de faldne bemærkninger og tages op på næste møde i Fælles-MED til godkendelse

Værdiprocessen indarbejdes i forretningsordenen.



## **706. Organisationsændring Social, Sundhed og Beskæftigelse - høring**

Dok.nr.: 12097  
Sagsid.: 16/7080  
Initialer: LEAN  
**Åben sag**

### **Sagsfremstilling**

Fælles-MED blev i et ekstraordinært møde den 23. juni 2016 orienteret om overvejelser omkring kommende organisationsændringer inden for direktørområdet.

Der er efterfølgende hen over sommeren udarbejdet høringsudkast. Udkastet er sendt i høring i de berørte virksomheder/afdelinger.

### **Retsgrundlag**

Styrelsesvedtægten

### **Økonomi**

---

### **Høring**

Udkastet er sendt i høring i de berørte virksomheder/afdelinger. Høringsfristen er den 20. september.

### **Bilag:**

1	Åben Organisationsdiagram	117659/16
2	Åben ENDELIG høringsudkast - organisationsændring.docx	117579/16
3	Åben Tilrettet tidsplan - org. ændringer - Organisationsændring Social sundhed og beskæftigelse - tidsplan.docx	94883/16

### **Anbefaling**

Forvaltningen anbefaler,  
**at** Fælles-MED afgiver høringssvar.

### **Beslutning Fælles-MED Social, Sundhed og Beskæftigelse den 23-08-2016**

Fraværende: Rigmor Jensen, Anette Filtenborg, Helle Uldahl Hansen, Vanessa Flensborg Madsen

B-siden fremsender deres bemærkninger til høringssvaret, der herefter udarbejdes af forvaltningen til rundsendelse og godkendelse til Fælles-MED's medlemmer inden høringsfristen den 20/9-2016.



## **707. Budget 2017 - orientering**

Dok.nr.: 12081  
Sagsid.: 07/31029  
Initialer: LEAN  
**Åben sag**

### **Sagsfremstilling**

Der vil i mødet blive givet en kort orientering om budget 2017 for de to udvalg inden for direktørområdet.

### **Retsgrundlag**

Bek. nr. 186 af 19/2-2014 om kommunernes styrelse

### **Økonomi**

---

### **Høring**

Ingen

### **Bilag:**

- |   |      |  |           |
|---|------|--|-----------|
| 1 | Åben | Fortsat behandling af Budget 2017 - Udvalget for Social og Sundhed | 118296/16 |
| 2 | Åben | Budgetforslag 2017 - Udvalget for Arbejdsmarked og Integration     | 119821/16 |

### **Anbefaling**

Forvaltningen anbefaler,  
**at** orienteringen tages til efterretning.

### **Beslutning Fælles-MED Social, Sundhed og Beskæftigelse den 23-08-2016**

Fraværende: Rigmor Jensen, Anette Filtenborg, Helle Uldahl Hansen, Vanessa Flensborg Madsen

Orienteringen blev taget til efterretning.



## **708. Justering af tidsplan for ændret fordeling mellem social- og sundhedsassistenter og social- og sundhedshjælpere**

Dok.nr.: 12101  
Sagsid.: 14/14072  
Initialer: thpe  
**Åben sag**

### **Sagsfremstilling**

Udvalget for Social og Sundhed traf på møde den 1. april 2014 beslutning om at hæve uddannelsesniveaueet på ældreområdet, således at der fremover skal være flere social- og sundhedsassistenter ansat, mens der skal være færre social- og sundhedshjælpere.

Baggrunden for beslutningen var en ændring i bekendtgørelsen for uddannelsen af social- og sundhedshjælpere. Ændringen betyder, at social- og sundhedshjælpere ikke længere uddannes til at løse sundhedsopgaver, herunder medicin håndtering. Da sundhedsopgaver udgør en stadig større del af arbejdsopgaverne, blandt andet fordi flere brugere i hjemmeplejen har multiple sygdomme og beboere på plejecentre også er kendetegnet ved større kompleksitet, er det en logisk konsekvens af ændringen på uddannelsesområdet, at der lægges en strategi for en ændret personalefordeling.

Strategien indebærer, at det på sigt forventes, at cirka 70 procent af de ansatte på ældreområdet skal være social- og sundhedsassistenter. Udgangspunktet var, at cirka en tredjedel var assistenter.

Beslutningen i april 2014 var, at strategien skulle være gennemført i 2018. Strategien har ført til en væsentlig ændring i personalesammensætningen. Bl.a. fordi det er lykkedes at rekruttere social- og sundhedsassistenter fra andre organisationer. Imidlertid kan det konstateres, at det ikke er muligt at gennemføre strategien i 2018. Den væsentligste forklaring herpå er, at ændringen i dimensioneringen på social- og sundhedsuddannelser sker senere end forventet. Det er først fra 2017, at optaget af social- og sundhedsassistenter forøges. Den følgegruppe, som arbejder med implementering af planen, har derfor revurderet tidsplanen for gennemførelse af strategien. Revurderingen har baseret sig på oplysninger om,

- hvor mange stillinger der er behov for at konvertere fra hjælper- til assistentniveau,
- hvor mange assistenter der uddannes i de kommende år,
- forventet afgang fra arbejdsmarkedet blandt de ansatte assistenter.

Vurderingen er, at målet om den ændrede fordeling kan være nået i 2022.

Ændringen i tidsplanen betyder, at social- og sundhedshjælpere uddannet efter den gamle bekendtgørelse frem til 2022 vil kunne varetage sundhedsopgaver i samme omfang, som de gør i dag.

### **Forvaltningens vurdering**

Det er forvaltningens vurdering, at det er vigtigt at fastholde fokus på at hæve uddannelsesniveaueet på ældreområdet.

### **Retsgrundlag**

Bkg. Nr. 816 af 20/7-2012 (bilag 3)



**Økonomi**

De økonomiske konsekvenser af planen vurderes og indarbejdes ved de årlige budgetlægninger.

**Høring**

Ældrerådet orienteres.

**Anbefaling**

Forvaltningen anbefaler,  
**at** tidsplanen for gennemførelse af den ændrede personalesammensætning på ældreområdet justeres, således at der sigtes imod, at planen er gennemført i 2022.

**Beslutning Udvalget for Social og Sundhed den 16-08-2016**

Fraværende: Ingvard Ladefoged

Anbefalingen blev godkendt.

**Beslutning Fælles-MED Social, Sundhed og Beskæftigelse den 23-08-2016**

Fraværende: Anette Filtenborg, Helle Uldahl Hansen, Vanessa Flensborg Madsen

Orienteringen blev taget til efterretning.





## **709. Analyse af Ældre- og Sundhedsområdet - orientering**

Dok.nr.: 12096  
Sagsid.: 07/31029  
Initialer: LEAN  
**Åben sag**

### **Sagsfremstilling**

Udvalget for Social og Sundhed besluttede i mødet den 8. juni 2016 at sende udkast til samlet ældreanalyse i høring. Høringsfristen var den 10. august.

Fælles-MED blev i mødet den 16. juni 2016 orienteret om analysen.

Der vil blive givet en orientering om de indkomne høringsvar.

### **Retsgrundlag**

Lov om kommunernes styrelse af 9. juni 2015

### **Økonomi**

Ingen

### **Høring**

Er foretaget

### **Bilag:**

- |   |   |           |
|---|---|-----------|
| 1 | Åben Analyse af Ældre- og Sundhedsområdet - orientering | 118313/16 |
| 2 | Åben Analyse af Ældre- og Sundhedsområdet - høring      | 90565/16  |

### **Anbefaling**

Forvaltningen anbefaler,  
**at** orienteringen tages til efterretning.

### **Beslutning Fælles-MED Social, Sundhed og Beskæftigelse den 23-08-2016**

Fraværende: Rigmor Jensen, Anette Filtenborg, Helle Uldahl Hansen, Vanessa Flensborg Madsen

Orienteringen blev taget til efterretning.  
BDO-rapporten sendes til Fælles-MED til orientering.



## **710. Udpegning - Den store værdi-dag (10. oktober)**

Dok.nr.: 12098  
Sagsid.: 07/31029  
Initialer: LEAN  
**Åben sag**

### **Sagsfremstilling**

I forbindelse med opdateringen af Varde Kommunes værdier skal der udpeges medarbejdere/ledere som supplement til Hoved-MED og de øvrige deltagere til "den store værdi-dag" den 10. oktober 2016.

Læs mere om værdiprocessen her: <http://intranet.vardekommune.dk/ansat-fra-aa/vaerdigrundlag.aspx>

Inden for vores direktørområde er der mulighed for at udpege 5 deltagere (3 medarbejdere og 2 ledere).

### **Retsgrundlag**

Ingen

### **Økonomi**

Ingen

### **Høring**

Ingen

### **Anbefaling**

Forvaltningen anbefaler,  
**at** der udpeges 1 medlem (medarbejder) til "den store værdi-dag".

## **Beslutning Fælles-MED Social, Sundhed og Beskæftigelse den 23-08-2016**

Fraværende: Rigmor Jensen, Anette Filtenborg, Helle Uldahl Hansen, Vanessa Flensborg Madsen

Fælles-MED melder tilbage med et medlem.  
Formanden udpeger to repræsentanter fra ledersiden.



## **711. Årsplan 2017**

Dok.nr.: 12100  
Sagsid.: 07/31029  
Initialer: LEAN  
**Åben sag**

### **Sagsfremstilling**

Der er udarbejdet udkast til årsplan for 2017 for Fælles-MED for Social, Sundhed og Beskæftigelse.

Årsplanen er en oversigt over de større, forudsigelige ting og temadrøftelser, som Fælles-MED skal beskæftige sig med over året, samt hvornår de skal behandles.

### **Retsgrundlag**

Ingen

### **Økonomi**

Ingen

### **Høring**

Ingen

### **Bilag:**

1 Åben Årsplan for Fælles-MED Social, Sundhed og Beskæftigelse (2017) 120491/16

### **Anbefaling**

Forvaltningen anbefaler,  
**at** Fælles-MED drøfter årsplanen, og  
**at** årsplanen godkendes.

### **Beslutning Fælles-MED Social, Sundhed og Beskæftigelse den 23-08-2016**

Fraværende: Rigmor Jensen, Anette Filtenborg, Helle Uldahl Hansen, Vanessa Flensborg Madsen

Værdiprocessen og forretningsordenen indarbejdes i årsplanen.



## **712. Gensidig orientering**

Dok.nr.: 12103  
Sagsid.: 07/31029  
Initialer: LEAN  
**Åben sag**

### **Orientering v/formanden**

- Orientering om overfaldet på Carolineparken.
- Orientering om Krogen 3.

### **Orientering v/næstformanden**

- Udpegning af næstmand foretages i næste møde.

### **Gensidig orientering**

### **Beslutning Fælles-MED Social, Sundhed og Beskæftigelse den 23-08-2016**

Fraværende: Rigmor Jensen, Anette Filtenborg, Helle Uldahl Hansen, Vanessa  
Flensborg Madsen

Orienteringen blev taget til efterretning.



## **Bilagsliste**

- 705. Forretningsorden for Fælles-MED Social, Sundhed og Beskæftigelse
  - 1. Forretningsorden Fælles-MED (240042/12)
  
- 706. Organisationsændring Social, Sundhed og Beskæftigelse - høring
  - 1. Organisationsdiagram (117659/16)
  - 2. ENDELIG høringsudkast - organisationsændring.docx (117579/16)
  - 3. Tilrettet tidsplan - org. ændringer - Organisationsændring Social sundhed og beskæftigelse - tidsplan.docx (94883/16)
  
- 707. Budget 2017 - orientering
  - 1. Fortsat behandling af Budget 2017 - Udvalget for Social og Sundhed (118296/16)
  - 2. Budgetforslag 2017 - Udvalget for Arbejdsmarked og Integration (119821/16)
  
- 709. Analyse af Ældre- og Sundhedsområdet - orientering
  - 1. Analyse af Ældre- og Sundhedsområdet - orientering (118313/16)
  - 2. Analyse af Ældre- og Sundhedsområdet - høring (90565/16)
  
- 711. Årsplan 2017
  - 1. Årsplan for Fælles-MED Social, Sundhed og Beskæftigelse (2017) (120491/16)



## **Underskriftsblad**

---

Thorkild Sloth Pedersen

---

Mona Köhlert

---

Vibeke Bilstoft

---

Arne Høivang Jensen

---

Else Mathiesen

---

Rigmor Jensen

---

Anette Bækgaard Jakobsen

---

Anette Filtenborg

---

Ina Kristensen

---

Annemette Ugelvig

---

Helle Uldahl Hansen

---

Mads Edwards

---

Else Bernschou Nørby

---

Sanne Schroll

---

Vanessa Flensborg Madsen

---

Gitte Roszkowski

**Bilag: 705.1. Forretningsorden Fælles-MED**

**Udvalg:** Fælles-MED Social, Sundhed og Beskæftigelse

**Mødedato:** 23. august 2016 - Kl. 14:00

**Adgang:** Åben

**Bilagsnr:** 240042/12

## Forretningsorden for

### Fælles-MED

#### Social, Sundhed og Beskæftigelse

1. Det er Fælles-MED – udvalgets mål at sikre alle medarbejdere inden for Social, Sundhed og Beskæftigelse i Varde Kommune reel medindflydelse og/eller medbestemmelse på arbejds-, arbejdsmiljø-, personale-, samarbejds- og teknologiforhold, egen arbejdssituation og sundheds- og sikkerhedsarbejdet, samt at koordinere tværgående funktioner og opgaver på direktørområdet.
2. Fælles-MED vil blandt andet nå sine mål ved
  - at informere og drøfte forhold af betydning for arbejds- og personaleforhold
  - at drøfte forvaltningens økonomiske stilling, herunder budget, budgetforudsætninger samt budgetopfølgninger og regnskab
  - at medvirke til en effektiv udnyttelse af forvaltningens samlede ressourcer – såvel teknologisk som personalemæssigt.
  - at skabe grundlag for et bedre samarbejde mellem ledelse og medarbejdere
  - at udvikle fleksible samarbejds- og organisationsformer
  - at løbende forbedre det fysiske og psykiske arbejdsmiljø
  - at sikre effektivitet, engagement, arbejdsglæde og kvalitetsbevidsthed
  - at implementere og videreudvikle arbejdsmiljøforholdene
  - at vidensdele og videresende principielle sager af tværsektoriel interesse.
  - at gøre Fælles-MED mere synlig og dermed også mere relevant for medarbejderne
3. Der afholdes møde i Fælles-MED, når formand og næstformand finder det nødvendigt, dog mindst 6 gange årligt.
4. Der udarbejdes mødeplan for et år ad gangen.



5. Møde afholdes endvidere, såfremt et flertal af MED-repræsentanterne fremsætter anmodning herom overfor formanden eller næstformanden med angivelse af de spørgsmål, der ønskes behandlet.
6. Forslag til dagsorden skal sendes til formanden eller næstformanden senest 2 uger før mødet.
7. Dagsorden udarbejdes af formanden og næstformanden i fællesskab og udsendes senest en uge før mødet.
8. Fristerne i punkt 6 og 7 kan i ganske særlige tilfælde fraviges, hvis der er enighed herom.

9. Faste punkter til dagsorden

- godkendelse af referat
- økonomisk status
- status for arbejdsmiljø
- Sikkerhedsarbejdet
- orientering fra lokale MED-udvalg
- orientering fra ledelsen
- orientering fra Hoved-MED
- evt.
- projekter og arbejdsgrupper med
- repræsentation af Fælles-MED

Forslag til punkter til dagsorden

- budgetter
- personalepolitik
- aftalestyring
- mangfoldighedsredegørelse
- sikkerhedsarbejdet (helbredstjek)
- sygefraværstatistik
- div. temaer/ projekter/ analyser/høring
- kompetenceudvikling
- MED-uddannelsen

10. Der afholdes MED-personalemøder og møder i virksomheders MED-udvalg inden møde i Fælles-MED.
11. Der udpeges i fællesskab en sekretær, der ikke behøver at være medlem af MED-udvalget.
12. Sekretæren tager referat under møderne. Dette referat godkendes løbende af mødedeltagerne, så mødereferatet foreligger og kan underskrives ved mødets afslutning.
13. ”Lokalaftale om Medindflydelse og Medbestemmelse i Varde Kommune” danner i øvrigt grundlag for udvalgets virke.
14. Der gennemføres en årlig evaluering af møderne med afsæt i denne aftale. Aftalen genforhandles én gang i hver valgperiode.

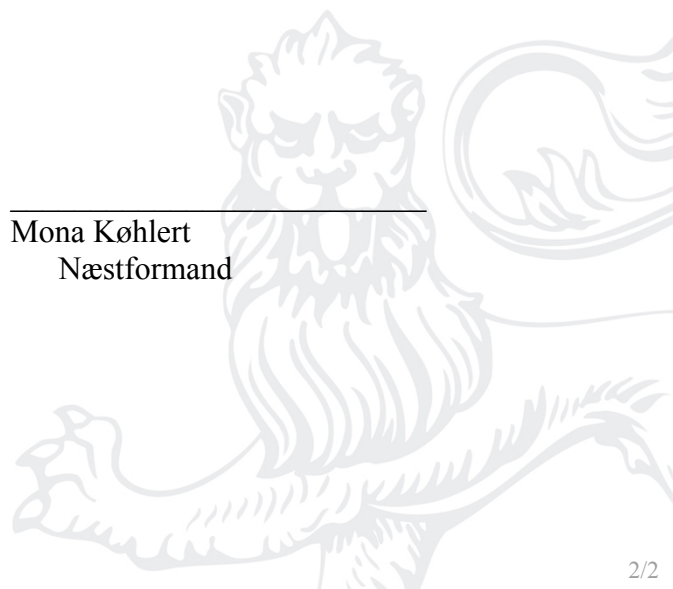
Således vedtaget på mødet den 17. juni 2014

---

Erling S. Pedersen  
Formand

---

Mona Køhlert  
Næstformand



**Bilag: 706.1. Organisationsdiagram**

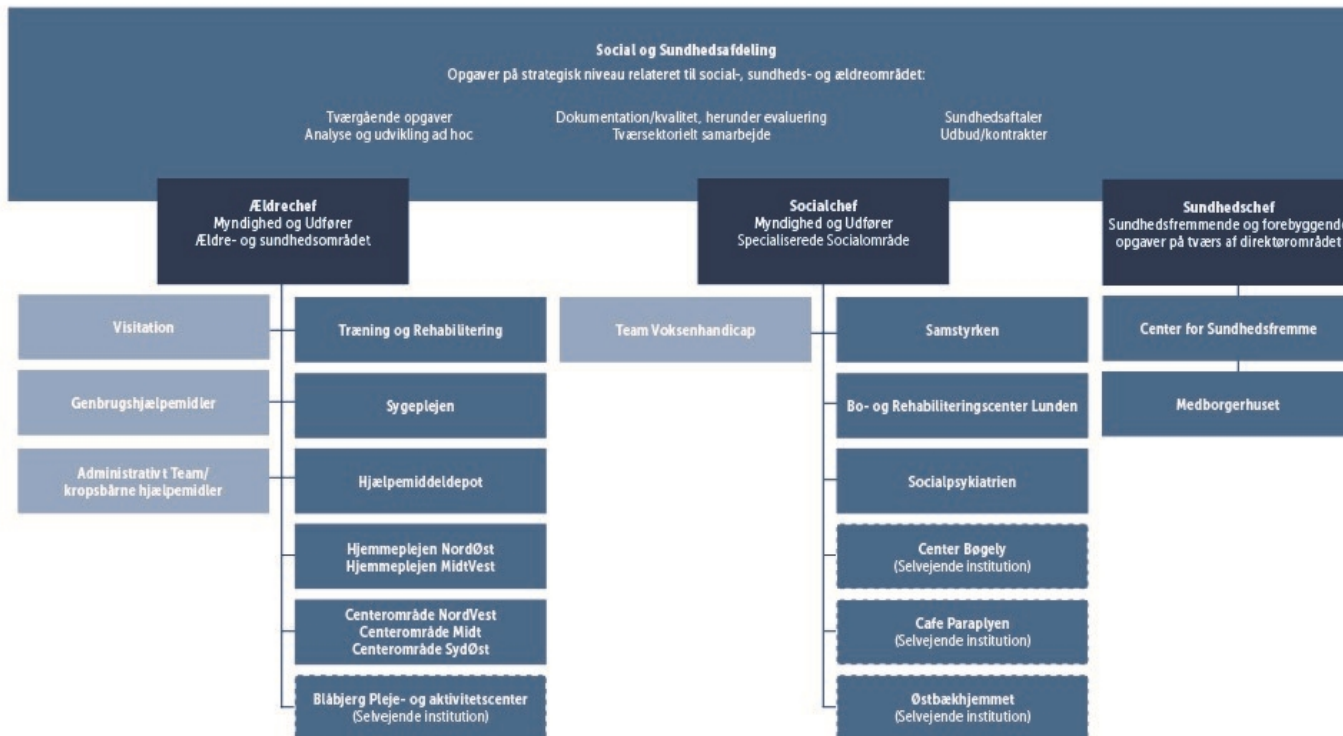
**Udvalg:** Fælles-MED Social, Sundhed og Beskæftigelse

**Mødedato:** 23. august 2016 - Kl. 14:00

**Adgang:** Åben

**Bilagsnr:** 117659/16

**Direktor**  
Anette Bækgaard Jakobsen  
tlf. 79 94 72 02



**Bilag: 706.2. ENDELIG høringsudkast - organisationsændring.docx**

**Udvalg:** Fælles-MED Social, Sundhed og Beskæftigelse

**Mødedato:** 23. august 2016 - Kl. 14:00

**Adgang:** Åben

**Bilagsnr:** 117579/16

# Høring af organisationsændring på Social og Sundhedsområdet

## Baggrund

I forbindelse med nyvurderingen af Varde Kommunes ledelse og administration i efteråret 2015 pegede direktionen på, at der skulle foregå en nyvurdering af Social- og sundhedsområdets organisering. I den forbindelse skal der findes en besparelse på 0,3 mio. kr. på den administrative betjening af området.

Herudover er der udarbejdet en ældreanalyse, som aftalt i forbindelse med forliget for budget 2016. Ældreanalysen peger på en række tiltag, som kan iværksættes med henblik på at bringe økonomien på området i balance. Herunder en række organisatoriske ændringer.

På den baggrund iværksættes en proces henimod en organisationsændring på social- og sundhedsområdet, med ikrafttræden 1. januar 2017.

I slutningen af juni 2016 blev de berørte dele af organisationen orienteret om de overordnede baggrunde og målsætninger for ændringen af organiseringen. Dele af dette høringsmateriale vil derfor være genkendeligt, men der er foretaget væsentlige uddybninger i forhold til de roller og opgaver, som de enkelte ændrede organisationer tildeles.

## Hvad vil vi opnå?

Organisationsændringen har til formål at:

- Skabe balance i økonomien på ældre- og sundhedsområdet.
- Skabe tættere sammenhæng mellem myndighedsansvaret og udføreransvaret.
- Optimere det tværgående samarbejde, så borgerne oplever, at vi arbejder i én og samme retning, og får endnu bedre service.
- Udnytte de faglige ekspertiser og ressourcer bedre, på såvel udfører som administrativt niveau, ved at styrke det tværfaglige samarbejde og skabe organisatorisk sammenhængskraft.

På den baggrund er der udarbejdet en overordnet skitseplan til den fremtidige organisering af social-sundhed og ældreområdet.

## Hvad går ændringerne ud på?

### Oplæg til organisering på Social, Sundheds og Ældreområdet

Direktør  
Anette Bækgaard Jakobsen  
tlf. 79 94 72 02



### **Social og Sundhedsafdelingen:**

Social- og sundhedsafdelingen er en tværgående afdeling på tværs af de områder, som ligger under Ældrechefen, Sundhedschefen og Socialchefen. Den enkelte medarbejder i afdelingen vil referere til en af de tre chefer, og disse chefer disponerer i samarbejde over afdelingen og skal sammen fordele medarbejderressourcerne på den enkelte opgave.

Social- og sundhedsafdelingen vil være fysisk placeret på Bytoften.

Nogle af medarbejderne på Borgercenter Varde (BCV) vil opleve at få et tættere samarbejde med personalet i Social- og sundhedsafdelingen, men vil bevare deres placering i teams på BCV. Omvendt kan få medarbejdere, som i dag sidder på Bytoften med opgaver, der minder meget om opgaver, der løses af medarbejdere på BCV, opleve at blive flyttet til et team på BCV. I sådanne tilfælde er de pågældende medarbejdere blevet orienteret direkte.

Social- og Sundhedsafdelingen har til opgave at knytte de tre chefområder sammen samt sikre samarbejdet med de øvrige kommunale chefområder og andre eksterne samarbejdspartnere, herunder frivillige, Regionen, andre kommuner samt nationale samarbejdspartnere.

Medarbejderne i afdelingen har konsulentopgaver, der relaterer sig til både drift og udvikling indenfor området. Eksempler på sådanne opgaver kan være ideudvikling, projektarbejde, dokumentation, analyse, evaluering, fundraising med mere. Den enkelte medarbejder vil således ikke opleve ændringer i opgavernes karakter, men opgaver som disse samles i afdelingen for at sikre den tværgående opgaveløsning og koordinering mellem chefområderne. Der ligger også en opgave i at sikre en høj kvalitet i sagsfremstillingerne til både det politiske udvalg, direktionen samt chefgruppen.

I Social- og Sundhedsafdelingen placeres opgaven med udarbejdelse af udbud samt indgåelse af kontrakter med eksterne udbydere. Det er de relevante chefer, som har ansvaret herfor.

Opgaveløsningen skal i høj grad ske på et strategiske niveau, hvor både nationale og regionale vejledninger og samarbejdsaftaler er grundlæggende for arbejdet. Medarbejderne skal i deres arbejde have et blik for, hvordan opgaveløsningen samlet bidrager til implementeringen af Varde Kommunes egne politikker og strategier samt visionen "Vi i naturen", og vil således opleve en øget grad af tværgående samarbejde.

### **Ældrechefen:**

Ældrechefen ændres fra at have ansvar for ældre- og handicapområdet, til et kombineret ældre- og sundhedsområde. Træning og Rehabilitering samt Hjemmesygeplejen flyttes fra sundhedschefen til ældrechefen. Herudover får ældrechefen myndighedsansvaret for ældreområdet, der således flyttes fra socialchefen.

Der vil således være ledere, som får en ny chefreference.

Hensigten med disse ændringer er dels at skabe et mere dynamisk ældreområde, hvor kompetencerne hos medarbejderne på henholdsvis sundhedsområdet og plejeområdet sættes stærkere i spil i samarbejdet med hinanden. Dels at øge incitamentsstrukturer mellem myndighed og udfører med henblik på en mere effektiv arbejdsudførelse med færre arbejds gange og en mere smidig koordinering, fagområderne imellem.

Opgaveløsningen vil således ske meget lig den nuværende for den enkelte medarbejder, hvorimod lederniveauet skal referere anderledes, og hvor ældrechefens rolle ændres fra ren udfører, til såvel udfører- som myndighedsansvarlig.

Denne organisationsændring medfører ikke en decentralisering af Sygeplejen. Sygeplejen bevarer således sin nuværende organisatoriske form som samlet enhed.

Mht. fysisk placering vil Ældrechefen nogle af ugens dage være på Borgercenter Varde og andre dage være på Bytoften.

### ***Socialchefen:***

Socialchefen ændres fra at være en primær myndighedsfunktion, til en udfører- og myndighedsfunktion. Dette sker ved, at chefansvaret for alle de specialiserede institutioner flyttes fra den nuværende Ældre- og handicapchef til Socialchefen. Socialchefen har i forvejen udføreransvaret for socialpsykiatrien, og er således bekendt med den dobbelte funktion af udfører og myndighed. Nu blot på større skala.

Til gengæld flyttes myndighedsopgaven, for så vidt angår ældre- og sundhedsområdet, til ældrechefen.

Der vil således være ledere, som vil få ny chefreferance.

Hensigten med disse ændringer er at samle hele det specialiserede socialområde under én chef samt øge incitamentsstrukturen mellem myndigheds- og udføreropgaven, med henblik på en mere effektiv koordination og et fortsat højt fagligt niveau i opgavens udførelse.

Opgaven vil således ske meget lig den nuværende for den enkelte medarbejder, hvorimod lederniveauet refererer til en anden chef. Den dobbelte rolle af udfører og myndighed øges i forhold til i dag.

Med hensyn til fysisk placering vil Socialchefen primært være på Borgercenter Varde, men også nogle dage på Bytoften.

### ***Sundhedschefen:***

Sundhedschefen får ansvaret for den tværgående sundhedsfremme og forebyggelse både for borgere og patienter. Center for Sundhedsfremme placeres organisatorisk under sundhedschefen.

Chefansvaret for Træning & Rehabilitering samt Hjemmesygeplejen, som hidtil har været placeret under Sundhedschefen, flyttes som tidligere nævnt til Ældrechefens ansvarsområde.

Sundhedschefen får ansvaret for det tværgående sundhedsarbejde i hele kommunen. Sundhedspolitikken er en vigtig platform i dette arbejde, som er med til at sikre sammenhæng, kvalitet og systematik i den samlede sundhedsmæssige indsats. Som beskrevet i Sundhedspolitikken tages der udgangspunkt i det brede sundhedsbegreb. Det er derfor naturligt, at Sundhedschefen også får til ansvar at arbejde med den mentale sundhed samt ansvar for at arbejde hen imod mere lighed i sundhed. I denne sammenhæng bliver Center for Sundhedsfremme et vigtigt fyrtårn både i forhold til at drifte sundhedsfremmende og forebyggende tiltag, men også som videns- og sparringspartner ud i hele kommunen.

Ansvaret for en stor del af det tværsektorielle samarbejde placeres hos sundhedschefen, men i en tæt dialog med både Ældrechefen og Socialchefen. Heri ligger samarbejdet med de alment praktiserende læger i Varde Kommune, samarbejdet med Regionen omkring udviklingsprojekter i relation til Sundhedsaftalen samt deltagelse i Sundhedsstrategisk Forum. Sundhedschefen kan ud fra en vurdering deltage i både det somatiske og psykiatriske samordningsfora.

Sundhedschefen vil være fysisk placeret på Bytoften. I forhold til Center for sundhedsfremme vil der blive udpeget en daglig leder, som vil være fysisk placeret i Center for Sundhedsfremme.

### ***Hvad sker der for mig som medarbejder?***

Organisationsændringen vil ikke medføre afskedigelser, og giver heller ikke anledning til, at ret mange medarbejdere vil opleve ændringer i deres arbejde. Medarbejderne vil i reglen arbejde samme sted med samme leder og løse den samme opgave.

For medarbejdere på sundhedsområdet, dvs. Træning & Rehabilitering samt Hjemmesygeplejen, vil der fremover være en anden chef på området samt anderledes, tættere samarbejde med ældreområdet. Det samme gælder for virksomhederne på specialområdet, der også vil få en anden chef for området. Center for Sundhedsfremme vil få en mere tværgående rolle og vil opleve en ændring i den daglige ledelse.

Mest mærkbart vil det være i den nuværende Social- og Sundhedsafdeling (Bytoften), hvor medarbejderne for nogens vedkommende får ændret lederreference, og hvor opgaverne og navnlig det tværgående samarbejde kan ændre område, men formentlig ikke karakter.

Social og Handicap vil i al væsentlighed have samme opgaveportefølje, mens cheferencen ændres for alle med undtagelse af Team Voksen og Socialpsykiatrien.

I det tilfælde hvor det kan diskuteres, hvilken leder/chef en medarbejder skal referere direkte til, vil den pågældende medarbejder blive inddraget med henblik på at træffe en endelig afgørelse.

### **Høring**

Organisationsændringen er i høring i Fælles-MED samt alle de direkte og indirekte berørte lokale MED-udvalg.

Høringssvarene skal indsendes til [niwi@varde.dk](mailto:niwi@varde.dk) senest 20. september 2016.

Herefter vil høringssvarene inddrages i organisationsændringens endelige udformning, som behandles i direktionen i oktober 2016. Den endelige organisationsændring træder formelt i kraft 1. januar 2017.

*Venlig Hilsen*

*Anette Bækgaard*

*Direktør, Social Sundhed og Beskæftigelse*



**Bilag: 706.3. Tilrettet tidsplan - org. ændringer - Organisationsændring Social  
I sundhed og beskæftigelse - tidsplan.docx**

**Udvalg:** Fælles-MED Social, Sundhed og Beskæftigelse

**Mødedato:** 23. august 2016 - Kl. 14:00

**Adgang:** Åben

**Bilagsnr:** 94883/16

## Organisationsændring Social, Sundhed og Beskæftigelse - Tidsplan

	Tidspunkt	Ansvarlig/Bemanding
Afklaring med lederne	Uge 22	Anette
Udarbejdelse af oplæg om hensigten med ændringen	Uge 22+23	Anette
Orientering/drøftelse i Direktionen	Uge 23	Anette
Orientering om hensigten til FTR, jævnfør MED-aftalen (se næste side)	Uge 23	Anette
Orientering og drøftelse af hensigten for organisationsændringen på FællesMED - jævnfør MED-aftalen (se næste side)	Uge 24 (16/6 FællesMED møde)	Anette
Orientering og drøftelse af hensigten for organisationsændringen med formænd og næstformænd i de lokale MED – Ekstraordinært møde (se næste side)	Uge 25/26	
Udarbejde skitse af organisationsdiagram	Uge 26	Anette
Udarbejdelse af høringsmateriale – jævnfør MED-aftalen skal medarbejderne have mulighed for at drøfte de arbejds- og personalemæssige konsekvenser, og skal derfor høres herom.	Uge 26 - 31	Anette
Udsendelse af høringsmateriale	15/8	Anette
Deadline for høring	Tirsdag 27/9 (uge 39)	Anette
Behandling af høringssvar i Fælles MED	Uge 40 (4/10 er der planlagt møde i forvejen)	Anette
Orientering/drøftelse i Direktionen	Uge 40	Anette
Tilretning af oplæg efter behandling	Uge 41	Anette
Beslutning og information, herunder endelig organisation (organisationsdiagram).	Uge 43	Anette
Nedsættelse af taskforce (ledelsesrep. personaleafd., økonomiafd. IT, ressourcepers., jævnfør drejebog.)	Uge 43	Personaleafdelingen
Tilretning i økonomi og lønssystem (kræver 2 mdr. jævnfør arbejdsgangsbeskrivelse)	Uge 44-51	Personaleafdelingen Økonomiafdelingen
Ikrafttræden	1/1 2017	

### Obs på:

- Materiale og begrundelse udarbejdelse – bemanding heraf
- Håndtering af udsendelse af høringsmateriale og høringssvar – bemanding heraf
- Hvilke MED-udvalg der skal høres
- Efter beslutning – information til økonomi og personale
- Hvis ændringerne betyder ændret indmødested, skal de varsles i passende tid (1 mdr)
- Overvejelse om hvornår Margit's fremtidige rolle kan/skal træde i kraft (nu eller pr. 1/8) og hvilken betydning det vil have at vente eller at gøre det nu.

Fra Personaleafdelingens side anbefales at organisationsændringen sker pr. 1/1 2017, idet der derved ikke skal overføres budgetmidler og laves afstemninger i november/december og derefter igen i januar. Endvidere vil det lette arbejdet i forhold til løn, økonomi og tilpasning af LOS.

## **§7 i MED-aftalen Information og drøftelse**

Stk1. Grundlaget for medindflydelse og medbestemmelse er en gensidig informationspligt på alle niveauer. Den gensidige informationspligt indebærer, at parterne har en gensidig pligt til at give en god og tilstrækkelig information om alle forhold af væsentlig betydning for arbejds-, arbejdsmiljø-, personale og samarbejdsforhold.

Stk. 2: Informationen skal gives på et så tidligt tidspunkt, på en sådan måde og i en sådan form, at det giver muligheder for en grundig drøftelse af medarbejdernes/medarbejderrepræsentanternes synspunkter og forslag og, at disse kan indgå i grundlaget for ledelsens og/eller Byrådets beslutninger.

## **§ 8 i MED aftalen Retningslinier**

Stk 3. Der skal som minimum aftales retningslinier for proceduren for drøftelse af:

- Budgettets konsekvenser for arbejds- og personaleforhold
- Større rationaliserings- og omstillingsprojekter/udlicitering, kommunens personalepolitik, herunder eksempelvis ligestilling, kompetenceudvikling mv.

## **Bilag 6 i MED-aftalen:**

Retningslinier for proceduren for drøftelse af større rationalisering og omstillingsprojekter/udlicitering.

1. Retningslinierne beskriver, hvordan processen med rationaliserings- og omstillingsprojekter samt udlicitering/privatisering gribes an, og hvorledes MED-organisationen inddrages.
2. Ovennævnte forandringsprocesser kan igangsættes på initiativ af det politiske niveau, Direktion eller virksomheder, og MED-organisationen medvirker i processen.
3. Forinden Byrådet og/eller ledelsen træffer afgørelse om større rationaliserings- og omstillingsprojekter samt udlicitering/privatisering, skal spørgsmålet have været drøftet i MED-organisationen.
4. Medarbejderne skal gives mulighed for at drøfte de arbejds- og personalemæssige konsekvenser af projektets gennemførelse.
5. Ved gennemgribende rationaliserings- og omstillingsprojekter, der har væsentlig indflydelse på arbejds- og personaleforhold, skal medarbejderen involveres før iværksættelsen. Ved eventuel udlicitering/privatisering, skal der af byrådet være fastsat målsætning for arbejdsområdet serviceniveau, således at medarbejderne får mulighed for selv at byde på det område, der eventuelt skal udliciteres.
6. Følgende disposition for "procesbeskrivelse" i forhold til et gennemgribende rationaliserings- og omstillingsprojekt:
  - Udarbejdelse af projektbeskrivelse
  - Beskrivelse af eventuelle konsekvenser for medarbejdere
  - Medarbejdergrupper involvering, herunder afsættelse af nødvendige ressourcer hertil
  - Tids- og handleplan for projektets gennemførelse
7. I det henvises til § 8, stk. 3 i Lokalaftale om medindflydelse og medbestemmelse i Varde Kommune aftales ovenstående.

**Drejebog for administrative opgaver ved organisationsændringer – dokumentnummer 160375-13**

**Arbejdsgangsbeskrivelse organisationsændringer – dokumentnummer 156052-15**

**Bilag: 707.1. Fortsat behandling af Budget 2017 - Udvalget for Social og Sundhed**

**Udvalg:** Fælles-MED Social, Sundhed og Beskæftigelse

**Mødedato:** 23. august 2016 - Kl. 14:00

**Adgang:** Åben

**Bilagsnr:** 118296/16



## **Fortsat behandling af Budget 2017 - Udvalget for Social og Sundhed**

Dok.nr.: 11677  
Sagsid.: 16/2694  
Initialer: ARBJ  
**Åben sag**

### **Sagsfremstilling**

Som følge af blandt andet Økonomiaftalen mellem Regeringen og KL, lov og cirkulæreprogrammet, samt fornyet behandling af konkrete sager, er der følgende budgetområder til drøftelse og behandling i udvalget.

#### Nye ønsker til driftsbudgettet

- Klippekursordningen vedrørende en halv times selvvalgt hjemmehjælp afregnes fremover over bloktilskuddet. Derfor skal der træffes konkret politisk beslutning om, i hvilket omfang ordningen ønskes videreført. Forvaltningen har fremsat et nyt ønske til driftsbudgettet svarende til Varde Kommunes andel på 1.320.000 kr.
- Demografi og omstillingspulje på ældreområdet. I fortsættelse af ældreanalysen anbefaler Direktionen, at der indføres en demografi- og omstillingspulje, der skal imødegå udviklingen på ældreområdet. Det anbefales, at puljen udgør 4 mio. kr. i 2017 og 2018, 4,7 mio. kr. i 2019 og 5,3 mio. kr. i 2020.

#### Anlægsønsker

- Der er ikke foretaget ændringer til anlægsbudgettet siden behandling på udvalgets møde i juni. Alle nye ønsker til anlægsbudgettet skal prioriteres, og er indtil videre indsat i budgettet for 2020, idet anlægsrammen for tidligere, år alt overvejende er prioriteret. Hvis nye anlæg ønskes gennemført på et tidligere tidspunkt, kan dette ske ved, at tidligere prioriterede anlægsønsker udskydes.

#### Ændringer som følge af lov og cirkulæreprogrammet

- Forvaltningen har vurderet de enkelte punkter i lov- og cirkulæreprogrammet og anbefaler, at budgetbeløb ifølge vedlagte oversigt indarbejdes i budgettet for 2017 og overslagsårene. For følgende aktiviteter og budgetbeløb er der udarbejdet en nærmere beskrivelse, der er vedlagt som bilag.

Aktivitet	2017	2018	2019	2020
Fast tilknyttet læge til plejecentre	175.450	175.450	175.450	175.450
"Den ældre medicinske patient" – kompetenceløft personale	478.000	304.000		
Styrket akutfunktion i Sygeplejen	964.000	1.331.000	1.478.000	1.478.000
Initiativer vedrørende kroniker og lungesatsning m.v.	620.955	731.901	786.084	786.084

- Ændringer som følge af lov- og cirkulæreprogrammet, som i forvejen var indarbejdet i budgettet og flere mindre budgetændringer, som reelt er uden praktisk betydning for forvaltningen af de pågældende områder, er ikke indarbejdet i budgetforslaget.
- Tekniske ændringer



- Udgiften til medfinansiering af sundhedsudgifter foreslås budgetteret i overensstemmelse med KL's anbefaling til 170,9 mio. kr. (2016 prisniveau)
- Med udgangspunkt i nye aftaler og regler vedrørende uddannelse af social- og sundhedshjælpere og assistenter anbefales det, at elevbudgettet tilpasses ved, at budgettet ved en teknisk rettelse forhøjes med 1,5 mio. kr. Elevbudgettet for 2017 udgør herefter 13,1 mio. kr.

### **Forvaltningens vurdering**

Forvaltningen vil på mødet gennemgå ændringer som følge af lov- og cirkulæreprogrammet og de budgetposter, som ikke tidligere har været drøftet og prioriteret i udvalget.

### **Retsgrundlag**

Ingen

### **Økonomi**

En nærmere beskrivelse af økonomien fremgår af vedlagte bilag.

### **Høring**

Ingen

### **Bilag:**

1	Åben	Budget 2017 - En halv times selvalgt hjemmepleje (klippe-kortsordningen)	87454/16
2	Åben	Demografipulje og omstillingspulje på ældreområdet	101548/16
3	Åben	Nye ønsker - Kompetenceløft i sygeplejen	108403/16
4	Åben	Nye ønsker - Fast tilknyttede læger på plejecentre	108392/16
5	Åben	Nye ønsker - Styrket akutfunktion i Sygeplejen	108868/16
6	Åben	Oversigt over budgetændringer på grund af lov- og cirkulæreprogrammet 2017 - 2020 - Social og Sundhed	114835/16
7	Åben	Nye ønsker - Styrket indsats vedr. kronikere og lungesatsning	114950/16

### **Anbefaling**

Forvaltningen anbefaler,

**at** udvalget tager forvaltningens gennemgang til efterretning, og **at** nye tiltag til driftsbudgettet vedrørende klippekortsordningen og demografi- og omstillingspuljen, ændringer som følge af lov- og cirkulæreprogrammet, samt tekniske ændringer indarbejdes i budgetmaterialet.

### **Beslutning Udvalget for Social og Sundhed den 16-08-2016**

Fraværende: Ingvar Ladefoged

Gennemgangen blev taget til efterretning.

Nye tiltag til driftsbudgettet vedr. klippekortsordningen, demografi- og omstillingspuljen, ændringer som følge af lov- og cirkulæreprogrammet samt tekniske ændringer indarbejdes i budgetmaterialet.

**Bilag: 707.2. Budgetforslag 2017 - Udvalget for Arbejdsmarked og Integration**

**Udvalg:** Fælles-MED Social, Sundhed og Beskæftigelse

**Mødedato:** 23. august 2016 - Kl. 14:00

**Adgang:** Åben

**Bilagsnr:** 119821/16



## **Budgetforslag 2017 - Udvalget for Arbejdsmarked og Integration**

Dok.nr.: 11838  
Sagsid.: 16/2429  
Initialer: havj  
**Åben sag**

### **Sagsfremstilling**

Udvalget har på sit møde den 7. juni 2016 behandlet budgetforslag for 2017, og herunder godkendt en række tekniske ændringer til budgettet.

De tekniske ændringer (ændrede forudsætninger og ændret lovgivning) blev forelagt Byrådet den 21. juni 2016.

Budgetforslaget for 2017 kan opgøres således:

Udgangspunkt – budget 2016	688,294 mio. kr.
Ændringer i forudsætninger	10,070 mio. kr.
Lovændringer	-21,550 mio. kr.
Tidligere politiske beslutninger	-0,925 mio. kr.
<u>I alt budgetforslag 2017 til 7. juni 2016</u>	<u>675,889 mio. kr.</u>
Derefter:	
Reduktion – ny vurdering af årsværk og lovændringer	-3,470 mio. kr.
Reduktion – reduceret flygtningekvote for 2016	-2,3 mio. kr.
Reduktion – mindre beskæftigelsestilskud	-11,842 mio. kr.
<u>Nyt budgetforslag 2017</u>	<u>658,277 mio. kr.</u>

Til budgetmødet den 7. juni 2016 var den samlede reduktion på -12,405 mio. kr., og de primære årsager var:

- Integration - 7 mio. kr.
- Kontant- og uddannelseshjælp - 8,1 mio. kr.

Vedrørende integration skyldes reduktionen reducerede integrationsydelse og ekstra midler til grundtilskud og resultattilskud for 2017/2018 jævnfør 2-partsforhandlingerne med Regeringen og KL.

Vedrørende kontant- og uddannelseshjælp er det udover færre modtagere i Varde Kommune også reducerede ydelser, kontanthjælpsloft og krav om minimum 225 timer i ordinær beskæftigelse.

#### Ændringer efter udvalgsmødet den 7. juni 2016:

1. Der er foretaget en nyvurdering af mængdeforudsætningerne pr. 30.6.2016 (de hidtidige var pr. 30.4.2016) og en opdateret beregning af konsekvenserne af de nye lovgivninger.

De nærmere korrektioner er beskrevet i vedlagte dokument (dok.nr. 105835-16), men ændringerne er sygedagpenge, mindre varighed og dermed højere refusion (-1,340 mio. Kr.) – kontant- og uddannelseshjælp, nyvurdering af lovændringerne med reducerede





ydelser (-1,4 mio. kr.) – nyvurdering af årsværk for ressourceforløb, jobafklaringsforløb, kontantydelse (- 0,730 mio. kr.).

2. Vedrørende integration har Udlændingestyrelsen nedjusteret forventningerne til, hvor mange flygtninge, der skal placeres i kommunerne i 2016 fra 17.000 til mellem 9.500 og 13.500.

Det betyder færre årsværk for budget 2017, da udgangspunktet for 2016 reduceres jævnt før den nye kvote, og dermed kan der indregnes en budgetreduktion for ydelser, dansk undervisning, aktivering m.m. (-2,3 mio. kr.).

3. Beskæftigelsestilskuddet til de forsikrede ledige for 2017 er udmeldt primo juli og Varde Kommune vil modtage 68,076 mio. kr.

Varde Kommune har siden ordningens start i 2010 valgt at udgiftsbudgettere svarende til beskæftigelsestilskuddet, og dermed skal udgiftsbudgettet her reduceres med 11,842 mio. kr. svarende til det mindre tilskud i forhold til 2016.

På udvalgsmøde den 7. juni 2016 blev der fremsat følgende nye ønsker - Integration:

<b>Ønsker</b>	<b>Udgift – mio. kr.</b>	<b>Finansiering – mio. kr.</b>	<b>Kommunal udgift</b>
2 virksomheds-konsulenter, finansieres 100 % af resultattilskud og refusion	1,0	-1,0	0
Familieguide, finansieres 100 % af refusion	0,5	-0,5	0
Tolkeudgift, finansieres 100 % af resultattilskud og mindre forsørgelses-udgift	0,8	-0,8	0

Den 17. juni 2016 blev der afholdt et fællesmøde mellem udvalgene for Børn & Undervisning og Arbejdsmarked & Integration samt efterfølgende ekstraordinære udvalgsmøder i begge udvalg vedr. den tværgående indsats for de 16-22 årige udsatte unge i Varde Kommune.

Projektet er et samarbejde mellem Børn og Forebyggelse – Børn, Trivsel og Sundhed, Social & Handicap og Jobcentret.

Målene er bl.a.:

- Færre unge misbrugere.
- Færre unge anbragt uden for hjemmet.
- Færre unge der debuterer på uddannelseshjælp som 18 årige.
- Færre unge på uddannelseshjælp, der også har/har haft en sag i Børn & Forebyggelse (BOF).
- Opsporing og fokus på unge forsørgere.

Der er behov for investeringer i drift i budgetperioden 2017-2020, men allerede fra 2018 forventes der et overskud på ca. 0,3 mio. kr.

Den samlede investeringsmodel for Varde Kommune er – mio. kr.:

	2017	2018	2019	2020

Drift	5,318	6,713	8,013	8,208
Besparelser	-3,251	-7,012	-10,774	-11,794
Resultat	2,067	-0,299	-2,761	-3,586

Udvalget for Arbejdsmarked og Integrations budgetbidrag til investeringsforslaget er reducerede ydelser til uddannelseshjælp - mio. kr.:

	2017	2018	2019	2020
Besparelse uddannelseshjælp	-0,510	-1,530	-2,550	-3,571

Investeringsforslaget er yderligere uddybet i vedlagte dokumenter.

Derudover er der budgetønsker fra Jobcentret vedrørende flere personaleressourcer til integrationsopgaven – disse ønsker hører under Økonomiudvalget.

Udvalget for Arbejdsmarked og Integrations bidrag til råderumsforslag blev også gennemgået på junimødet og vil indgå i den videre proces med råderumsforslagene.

### Forvaltningens vurdering

Budgetforslaget for 2017 er præget af de mange ændringer på områderne integration (flygtningekvoter og ny lovgivning) og kontant- og uddannelseshjælp (ny lovgivning).

### Retsgrundlag

Bek. Nr. 186 af 19/2.2014 om kommunernes styrelse (Kommunalbestyrelsesloven).

### Økonomi

--

### Høring

Der har været afholdt møde med samarbejdsudvalget om det overordnede budgetforslag.

### Bilag:

1	Åben	Budget 2017 - nyvurdering af mængdeforudsætninger	105835/16
2	Åben	Budgetbemærkninger 2017 (de specielle) f. udv. for Arbejdsmarked	45218/16
3	Åben	Budgettilretninger 2017 - 2020 - udvalg for Arbejdsmarked og Integration	11242/16
4	Åben	Business Case udgave 13.06.16	88125/16

### Anbefaling

Forvaltningen anbefaler, at det indstilles til Økonomiudvalget,

**at** ovennævnte tekniske ændringer godkendes,

**at** nye ønsker til budget 2017-2020 drøftes, og

**at** det samlede budgetforslag 2017-2020 inkl. tekniske ændringer og nye ønsker fremsendes til Byrådets behandling.

### Beslutning Udvalget for Arbejdsmarked og Integration den 18-08-2016

Fraværende: Keld Jacobsen



**Varde  
Kommune**

Anbefalingen blev godkendt.

Udvalget ønsker en status vedr. familiesammenføring i udvalgets næste møde.

**Bilag: 709.1. Analyse af Ældre- og Sundhedsområdet - orientering**

**Udvalg:** Fælles-MED Social, Sundhed og Beskæftigelse

**Mødedato:** 23. august 2016 - Kl. 14:00

**Adgang:** Åben

**Bilagsnr:** 118313/16



## **Analyse af Ældre- og Sundhedsområdet - orientering**

Dok.nr.: 11977  
Sagsid.: 15/14126  
Initialer: likj  
**Åben sag**

### **Sagsfremstilling**

Udvalget besluttede i mødet den 8. juni 2016 at sende udkast til samlet ældreanalyse i høring.

Høringsfristen var den 10. august 2016.

Der vil i mødet blive givet en orientering om de indkomne høringssvar.

### **Retsgrundlag**

Lov om kommunernes styrelse af 9. juni 2015.

### **Økonomi**

Ingen

### **Høring**

Har været afholdt

### **Bilag:**

1	Åben HØRING - Samlet Ældreanalyse	48963/16
2	Åben Høringssvar fra Hjemmeplejen NordØst - ældreanalysen	115683/16
3	Åben Høringssvar fra Centerområde Midt - ældreanalysen	115515/16
4	Åben Høringssvar fra Træning og Rehabilitering - ældreanalysen	115512/16
5	Åben Høringssvar fra Sygeplejen vedr. ældreanalysen	115506/16
6	Åben Høringssvar Hjemmeplejen MidtVest - ældreanalysen juli 2016.DOCX	115504/16
7	Åben Høringssvar ledergruppe ældreområdet - Ældreanalysen	115497/16
8	Åben Høringssvar Centerområde NordVest Ældreanalysen 2016.DOC	115486/16
9	Åben Høringssvar Social og Handicap vedr. ældreanalysen	115471/16
10	Åben Høringssvar fra Centerområde SydØSt vedr. ældreanalysen	115467/16
11	Åben Behandling af høringssvar	116799/16

### **Anbefaling**

Forvaltningen anbefaler,  
**at** orienteringen tages til efterretning.

### **Beslutning Udvalget for Social og Sundhed den 16-08-2016**

Fraværende: Ingvard Ladefoged

Orienteringen blev taget til efterretning.

**Bilag: 709.2. Analyse af Ældre- og Sundhedsområdet - høring**

**Udvalg:** Fælles-MED Social, Sundhed og Beskæftigelse

**Mødedato:** 23. august 2016 - Kl. 14:00

**Adgang:** Åben

**Bilagsnr:** 90565/16



## **Analyse af Ældre- og Sundhedsområdet - høring**

Dok.nr.: 11635  
Sagsid.: 15/14126  
Initialer: likj  
**Åben sag**

### **Sagsfremstilling**

I forbindelse med budgetforhandlingerne for 2016 blev forligspartierne enige om, at der skal foretages en analyse af ældre- og sundhedsområdet. Af forligsteksten fremgår det blandt andet:

Forligspartierne anmoder administrationen om nærmere at analysere følgende:

- 1) Årsager og handlemuligheder i relation til udgiftsstigningerne i de senere år.
- 2) Hvorvidt der er u hensigtsmæssige incitamentsstrukturer i den måde, hvorpå der i dag sker bevilling i forhold til den samlede styring af området.
- 3) Muligheder for en demografi-model, der budgetmæssigt kan imødekomme det voksende antal ældre borgere i kommunen.
- 4) Evt. normeringsproblemer herunder sikring af et fortsat godt arbejdsmiljø.

På baggrund af ovenstående udarbejdede forvaltningen et kommissorium for besvarelsen af punkt 1 og 2 herover, som udvalget godkendte på møde 9. december 2015. Punkt 3 vedr. demografimodellen præsenteres på udvalgs møde i juni 2016. Normering og arbejdsmiljø er indarbejdet som et vilkår i forhold til handlingsmulighederne i delanalyse 2.

Af kommissoriet fremgår, at analysen deles op i to dele, hvoraf den første del omhandler årsagerne til udgiftsstigningerne samt en risikovurdering, mens anden del omhandler de handlemuligheder Varde Kommune måtte have, blandt andet ved en sammenligning med andre kommuner.

Overordnet set viser analyserne, at Varde Kommune har et relativt højt serviceniveau i hjemmeplejen, sammenlignet med de øvrige kommuner. Derudover har de fleste af sammenligningskommunerne anderledes organiseringer af ældre- og sygeplejen, som tyder på en mere effektiv anvendelse af ressourcerne.

Der er derfor mulighed for at justere serviceniveau og/eller foretage organisatoriske ændringer og ad den vej skabe balance og råderum i budgettet, også på længere sigt.

#### Handlemuligheder

I delanalyse 2 foretages en sammenligning af de udvalgte kommuner og Varde Kommune med fokus på de forskelle, der er kommunerne imellem. Herudover gør delanalyse 2 rede for de handlemuligheder, som kan være medvirkende til at skabe råderum på ældreområdet, med hensyntagen til forligstekstens punkt 4 vedr. normering og et godt arbejdsmiljø.

Der er i forbindelse med handlemulighederne ikke foretaget konsekvensvurderinger for de enkelte forslag.

Udvalget drøftede analysen i et ekstraordinært udvalgs møde den 26. maj. Byrådet foretog en temadrøftelse af analysen i Byrådets møde den 31. maj.



### **Forvaltningens vurdering**

På baggrund af konklusionerne i analysens første del samt budgetopfølgningen pr. april 2016, vurderer forvaltningen, at situationen for 2016 tyder på et fortsat merforbrug på hjemmeplejen.

Merforbruget skal dog ses i lyset af en ny ældrepulje på 7 mio. kr. (Værdighedsmilliarden), som blandt andet anvendes til aktivitetsudvidelser.

Forvaltningen bemærker, at der er sket en opbremsning i de delegerede sygeplejeydelser i løbet af første halvår 2016.

Forvaltningen vurderer, at der med fordel kan arbejdes med styrings- og handlingsinitiativerne, opstillet i konklusionen.

### **Retsgrundlag**

Lov om kommunernes styrelse af 9. juni 2015.

### **Økonomi**

Ingen

### **Høring**

Ældreråd

Fælles-MED Social, Sundhed og Beskæftigelse

Lokale MED-udvalg

### **Bilag:**

1	Åben	Oversigt over sammenligningskommuner - Ældreanalyse	67782/16
2	Åben	UDKAST - Samlet Ældreanalyse	48963/16
3	Åben	Oplæg til udvalget om opgaver, som vi løser for regionen	81050/16

### **Anbefaling**

Forvaltningen anbefaler,

**at** analysen godkendes med henblik på udsendelse i høring.

### **Beslutning Udvalget for Social og Sundhed den 08-06-2016**

Fraværende: Ingen

Anbefalingen blev godkendt.

### **Beslutning Fælles-MED Social, Sundhed og Beskæftigelse den 16-06-2016**

Fraværende: Erik Schultz, Michael Frandsen, Ina Kristensen, Alicja Grodzka

B-siden udarbejder forslag til høringssvar til rundsendelse og godkendelse i Fælles-Med inden høringsfristen den 10. august.

Der foretages forstudieforløb fra medio august til medio september, hvor B-siden udpeger tre medarbejderrepræsentanter til følgegruppen.





**Bilag: 711.1. Årsplan for Fælles-MED Social, Sundhed og Beskæftigelse (2017)**

**Udvalg:** Fælles-MED Social, Sundhed og Beskæftigelse

**Mødedato:** 23. august 2016 - Kl. 14:00

**Adgang:** Åben

**Bilagsnr:** 120491/16

# Årsplan for Fælles-MED Social, Sundhed og Beskæftigelse (2017)

Møde	Fælles-MED	Mødedato
1. møde	<ul style="list-style-type: none"><li>• Or. om budgetprocedure, tidsplan m.m.</li><li>• Temadrøftelser i 2017 – nedsættelse af grupper</li><li>• Politikker og strategier</li></ul>	9/2-2017
2. møde	<ul style="list-style-type: none"><li>• Regnskab 2016</li><li>• Kompetenceudvikling</li></ul>	6/4-2017
3. møde	<ul style="list-style-type: none"><li>• Budget 2018</li><li>• Status på div. projekter/temaer, analyser</li><li>• Fællesmøde med udvalgene</li></ul>	15/6-2017
Juli	Ferie	
4. møde	<ul style="list-style-type: none"><li>• Budget 2018</li><li>• Temadrøftelse</li><li>• Årsplan/mødekalender 2018</li></ul>	24/08-2017
5. møde	<ul style="list-style-type: none"><li>• Aftalestyring</li><li>• Afrapportering på APV</li></ul>	5/10-2017
6. møde	<ul style="list-style-type: none"><li>• Afrapportering på sygefravær</li><li>• Arbejdsmiljø</li></ul>	7/12-2017